



 **Bundesministerium**
Soziales, Gesundheit, Pflege
und Konsumentenschutz

Badegewässerprofil

Frauenwieserteich, Langschlag





 Bundesministerium
Soziales, Gesundheit, Pflege
und Konsumentenschutz

Badegewässerprofil

Frauenwieserteich, Langschlag

AT1240009900240010

erstellt gemäß Bäderhygienegesetz (BHygG), BGBl. Nr. 254/1976 zuletzt geändert durch BGBl. I Nr. 42/2012

und Badegewässerverordnung (BGewV), BGBl. II Nr. 349/2009 zuletzt geändert durch BGBl. II Nr. 202/2013

Erstellung:

Bundesministerium für Soziales, Gesundheit, Pflege und Konsumentenschutz und
Amt der Niederösterreichischen Landesregierung

In Kooperation mit:

 Bundesministerium
Land- und Forstwirtschaft,
Regionen und Wasserwirtschaft



umweltbundesamt[®]
PERSPEKTIVEN FÜR UMWELT & GESELLSCHAFT

Erscheinungsjahr 2024

Impressum

Herausgeber, Medieninhaber und Hersteller:

Bundesministerium für Soziales, Gesundheit, Pflege und Konsumentenschutz, Radetzkystraße 2, 1030 Wien
<https://www.sozialministerium.at>

Für den Inhalt verantwortlich:

SC DDr.ⁱⁿ Meinhild Hausreither, Sektion VI – Humanmedizinrecht und Gesundheitstelematik

Titelbild: Frauenwieserteich, Langschlag

© Amt der Niederösterreichischen Landesregierung

Erscheinungsjahr 2024

Diese Publikation ist auf der Homepage des Bundesministeriums für Soziales, Gesundheit, Pflege und Konsumentenschutz unter <https://www.sozialministerium.at> als Download erhältlich.

1	Allgemeine Beschreibung des Badegewässers.....	6
1.1	Badegewässer ID	6
1.2	Badegewässer Name	6
1.3	Badegewässer Kurzname.....	6
1.4	Verantwortlichkeiten von nationalen und lokalen Behörden	6
1.5	Allgemeines zum Badegewässer	6
1.6	Name der zuständigen Behörde	6
1.7	Kontaktinformationen für die zuständige Behörde.....	6
1.8	Letzte Aktualisierung des Badegewässerprofils	6
1.9	Nächste Aktualisierung des Badegewässerprofils	6
1.10	Gründe für die Aktualisierung	6
1.11	Betrieb des Badestrands beim Badegewässer: öffentlich oder privat?	6
1.12	Mitgliedsstaat	7
1.13	Bundesland	7
1.14	Politischer Bezirk	7
1.15	Gemeinde	7
1.16	Name des Flusses, Sees, Übergangs- oder Küstengewässers.....	7
1.17	Lage des Badegewässers im Mitgliedsstaat	7
1.18	Die Lage der Überwachungsstelle (Probenahmestelle, „Badestelle“)	7
2	Beschreibung der physikalischen, geographischen und hydrologischen Charakteristika des Badegewässers:	7
2.1	Beschreibung des Badestrands (landseitige Zone).....	7
2.2	Beschreibung der Uferzone (wasserseitige Zone).....	8
2.3	Länge der zum Baden verfügbaren Uferlinie.....	8
2.4	Mittlere Tiefe des Badegewässers.....	8
2.5	Maximale Tiefe des Badegewässers.....	8
2.6	Duschen, Toiletten.....	8
2.7	Abfallentsorgung	8
2.8	Verbot oder Erlaubnis von Hunden und anderen Haustieren am Badegewässer	8
2.9	Andere Freizeitaktivitäten am Badegewässer	8
2.10	Maximale tägliche Zahl der Badegäste an einem Tag in der Hochsaison	8
2.11	Sonstiges.....	9
2.12	Einflussbereich des Badegewässers	9
2.13	Hydrologische Charakteristik des Einzugsgebiets	9
2.14	Code der Flussgebietseinheit	9
2.15	Name der Flussgebietseinheit	9
2.16	Code des Planungsraums.....	9
2.17	Name des Planungsraums	9
2.18	Code des Oberflächenwasserkörpers.....	9
2.19	Name des Oberflächenwasserkörpers	9
2.20	Typologische Beschreibung des Oberflächenwasserkörpers in dem das Badegewässer liegt	10
2.21	Ökologischer und chemischer Zustand des Oberflächenwasserkörpers in dem das Badegewässer liegt	10
2.22	Ökologischer und chemischer Zustand anderer Oberflächenwasserkörper im Einzugsgebiet bzw. Einflussbereich des Badegewässers die eine Quelle für Verschmutzungen sein können.....	10
2.23	Wassererneuerungszeit des Sees	10
2.24	Tägliche künstliche Wasserspiegelschwankungen	10
2.25	Wassertemperatur	10
2.26	Lagekarte des Badegewässers.....	11
3	Ermittlung und Bewertung aller Verschmutzungen die das Badegewässer und die Gesundheit der Badenden beeinträchtigen können.....	11
3.1	Mikrobiologische Badegewässerqualität der vergangenen 5 Jahre.....	11
3.2	Beschreibung möglicher Korrelationen und Regelmäßigkeiten bei der Überschreitung der Leitwerte bzw. der Grenzwerte.....	11

3.3	Punktquellen im Einflussbereich des Badegewässers	12
3.4	Diffuse Quellen im Einflussbereich des Badegewässers	12
3.5	Oberflächenwasserkörper im Einflussbereich des Badegewässers, die eine Verschmutzungsquelle sein können	12
3.6	Bewertung der Verschmutzungsursachen hinsichtlich ihrer potenziellen Effekte auf die Qualität des Badegewässers.....	12
3.7	Kartendarstellungen	14
4	Bewertung der Gefahr der Massenvermehrung von Cyanobakterien, Makroalgen und (marinem) Phytoplankton	16
4.1	Daten zu Nährstoffen und anderen relevanten limnologischen Parametern, sowie zum Auftreten von Cyanobakterien bzw. Makroalgen	16
4.2	Bewertung der Gefahr der Massenvermehrung von Cyanobakterien bzw. Makroalgen	16
5	Falls die Bewertung der Verschmutzungsursachen zeigt, dass die Gefahr einer kurzzeitigen Verschmutzung (weniger als 72 Stunden) besteht	16
5.1	Voraussichtliche Art, Häufigkeit und Dauer der erwarteten kurzzeitigen Verschmutzung	16
5.2	Einzelangaben zu allen verbleibenden sonstigen Verschmutzungsursachen einschließlich der ergriffenen Bewirtschaftungsmaßnahmen und dem Zeitplan für die Beseitigung der Verschmutzungsursachen	17
5.3	Während der kurzzeitigen Verschmutzung ergriffene Bewirtschaftungsmaßnahmen mit Angabe der für diese Maßnahmen zuständigen Stellen und der Einzelheiten für eine Kontaktaufnahme.....	18
6	Quellen und Literatur	19
7	Rechtsnormen und Leitlinien	19

1 Allgemeine Beschreibung des Badegewässers

1.1 Badegewässer ID

AT1240009900240010

1.2 Badegewässer Name

Frauenwieserteich, Langschlag

1.3 Badegewässer Kurzname

Frauenwieserteich/Langschlag

1.4 Verantwortlichkeiten von nationalen und lokalen Behörden

Landeshauptmann: Koordinierung und Kontrolle aller Maßnahmen zur Bewirtschaftung der Badegewässer;
Bezirksverwaltungsbehörde: Überwachung der Qualität der Badegewässer; Verhängung eines Badeverbots.

1.5 Allgemeines zum Badegewässer

Der Frauenwieserteich Langschlag liegt ca. 5 km vom Ort Langschlag entfernt an der "Böhmerwald-Bundesstraße", eingebettet in eine sanft-hüglige Wiesenlandschaft. Die Anlage wurde 1982-1983 errichtet und umfasst einen Fisch- und Badeteich mit großem Badestrand und Liegewiese, Duschen, Buffet und einen Kinderspielplatz.

1.6 Name der zuständigen Behörde

Bezirkshauptmannschaft (BH) Zwettl

1.7 Kontaktinformationen für die zuständige Behörde

Am Statzenberg 1
3910 Zwettl
Tel.: 028229025-0
E-Mail: post.bhzt@noel.gv.at

1.8 Letzte Aktualisierung des Badegewässerprofils

Die letzte Aktualisierung erfolgte 2024.

1.9 Nächste Aktualisierung des Badegewässerprofils

Die nächste Aktualisierung erfolgt gemäß Badegewässerverordnung.

1.10 Gründe für die Aktualisierung

-

1.11 Betrieb des Badestrands beim Badegewässer: öffentlich oder privat?

Öffentlich

1.12 Mitgliedsstaat

Österreich

1.13 Bundesland

Niederösterreich

1.14 Politischer Bezirk

Zwettl

1.15 Gemeinde

Langschlag

1.16 Name des Flusses, Sees, Übergangs- oder Küstengewässers

leer

1.17 Lage des Badegewässers im Mitgliedsstaat



1.18 Die Lage der Überwachungsstelle (Probenahmestelle, „Badestelle“)

Koordinaten der Probenahmestelle im Bezugssystem ETRS89:

Länge	Breite
14,836636	48,578144

In Österreich erfolgt die Probenahme grundsätzlich im Bereich der größten Dichte an badenden Personen. Dieser Bereich wird auch als 'Badezone' bezeichnet.

2 Beschreibung der physikalischen, geographischen und hydrologischen Charakteristika des Badegewässers:

2.1 Beschreibung des Badestrands (landseitige Zone)

schlammig, sumpfig

sandig, kiesig

steinig

grasbewachsen

natürlich

- halb natürlich
- künstlich
- erheblich verändert

2.2 Beschreibung der Uferzone (wasserseitige Zone)

- schlammig
- Sand, Kies
- Steine

- natürlich
- halb natürlich
- künstlich
- erheblich verändert

2.3 Länge der zum Baden verfügbaren Uferlinie

Die Länge der verfügbaren Uferlinie beträgt ca. 200m.

2.4 Mittlere Tiefe des Badegewässers

Die mittlere Tiefe beträgt ca. 1,5m.

2.5 Maximale Tiefe des Badegewässers

Die maximale Tiefe beträgt ca. 4m.

2.6 Duschen, Toiletten

Duschen und Toiletten mit Kanalanschluss sind vorhanden.

2.7 Abfallentsorgung

Ein Abfallentsorgungssystem ist vorhanden.

2.8 Verbot oder Erlaubnis von Hunden und anderen Haustieren am Badegewässer

Hunde und andere Haustiere sind am Badegewässer verboten.

2.9 Andere Freizeitaktivitäten am Badegewässer

Neben dem sommerlichen Baden findet noch Angelfischerei statt.

2.10 Maximale tägliche Zahl der Badegäste an einem Tag in der Hochsaison

Die maximale Zahl der Badegäste liegt bei ca. 200

2.11 Sonstiges

Es gibt keine Badeaufsicht, der Badeteich ist frei zugänglich. Eine Badordnung wurde von der Gemeinde erlassen. Es gibt einen eigenen Nichtschwimmerbereich sowie Rettungsringe am Ufer.

2.12 Einflussbereich des Badegewässers

Das hydrologische Einzugsgebiet des Badegewässers hat eine Gesamtgröße von 7,64 km². Der Badesee selbst liegt auf einer Seehöhe von ca. 833 m.

2.13 Hydrologische Charakteristik des Einzugsgebiets

(Quellen: [5])

Im Einzugsgebiet selbst befinden sich keine Niederschlagsmessstellen. In der näheren Umgebung sind jedoch die Folgenden vorhanden:

Messgerät	HZB Nr.	Bezeichnung	errichtet	aufgelassen
Ombrometer	107573	Groß Gerungs / Zwettl	1911	nein

Über die Expertenapplikation <http://ehyd.gv.at/> können mittels Selektion der soeben genannten Messstellen weitere Messstellen (z.B. auch für Lufttemperatur) identifiziert und auch ausgewertet werden.

2.14 Code der Flussgebietseinheit

(Quellen: [1], [7])

AT1000

2.15 Name der Flussgebietseinheit

(Quellen: [1], [7])

Donau

2.16 Code des Planungsraums

(Quellen: [1], [7])

AT1200

2.17 Name des Planungsraums

(Quellen: [1], [7])

Donau unterhalb Jochenstein

2.18 Code des Oberflächenwasserkörpers

(Quellen: [1], [7])

AT404740000

2.19 Name des Oberflächenwasserkörpers

(Quellen: [1], [7])

Zwettl_04, ER

2.20 Typologische Beschreibung des Oberflächenwasserkörpers in dem das Badegewässer liegt

(Quellen: [1], [7])

Das Badegewässer ist Teil des Fließgewässer- Oberflächenwasserkörpers AT404740000 gemäß EU-Wasserrahmenrichtlinie (WRRL). Der Badesee liegt in der Bioregion Granit-Gneisgebiet der Böhmisches Masse und ist somit Teil der Ökoregion zentrales Mittelgebirge.

Der Oberflächenwasserkörper enthält keine überblicksweise oder operative Überwachungsstelle gemäß Gewässerzustandsüberwachungsverordnung (GZÜV).

2.21 Ökologischer und chemischer Zustand des Oberflächenwasserkörpers in dem das Badegewässer liegt

(Quellen: [1], [7])

AT404740000 Zwettl_04, ER
Natürlicher Wasserkörper

Bewertung des chemischen Zustands:

Zustand Chemie gesamt (ohne ubiquitäre Schadstoffe): guter Zustand (gut oder besser)

Bewertung des ökologischen Zustands:

Zustand Ökologie gesamt: mäßiger Zustand

Die Einstufung „mäßig“ des ökologischen Zustands gemäß WRRL ist nicht auf stoffliche Belastungen zurückzuführen sondern auf die Qualitätskomponente Hydromorphologie.

2.22 Ökologischer und chemischer Zustand anderer Oberflächenwasserkörper im Einzugsgebiet bzw. Einflussbereich des Badegewässers die eine Quelle für Verschmutzungen sein können

(Quellen: [1], [7])

Im Einflussbereich des Badegewässers befinden sich keine weiteren Oberflächenwasserkörper gemäß WRRL.

2.23 Wassererneuerungszeit des Sees

(Quellen: [1])

Die Wassererneuerungszeit ist unbekannt.

2.24 Tägliche künstliche Wasserspiegelschwankungen

Am gegenständlichen Badegewässer treten keine täglichen, künstlichen Wasserspiegelschwankungen auf.

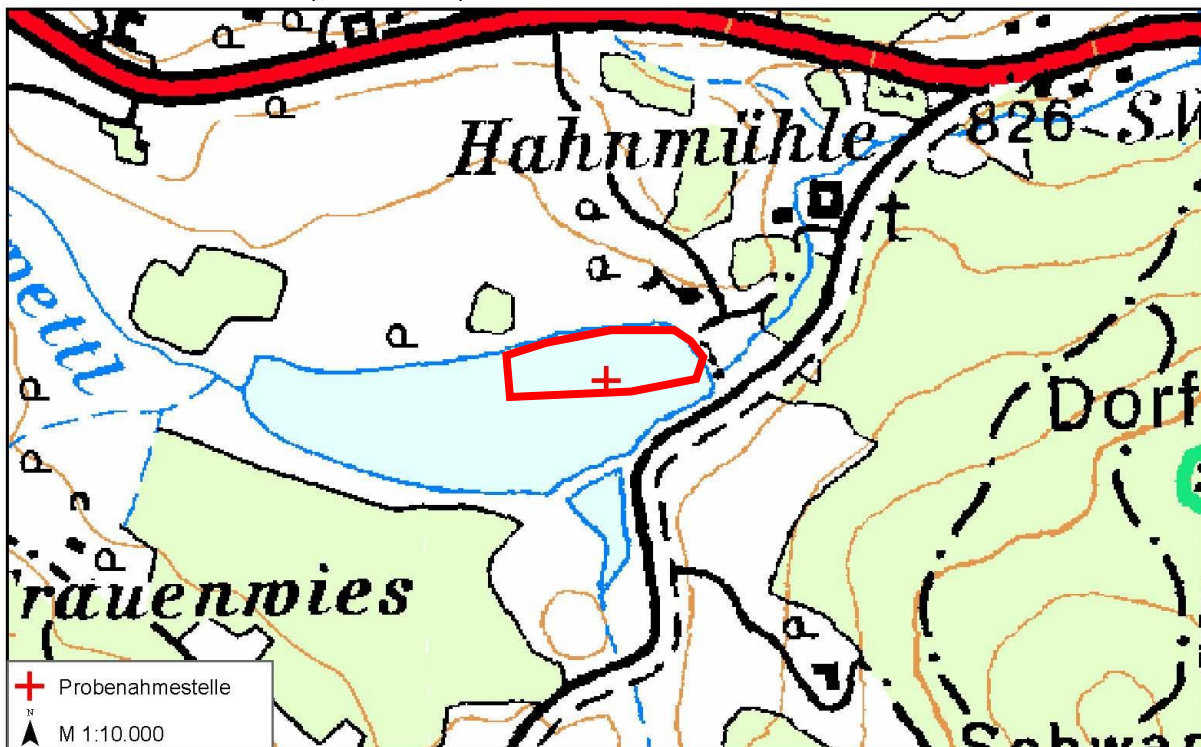
2.25 Wassertemperatur

(Quellen: [2])

Die Wassertemperatur erreicht etwa 24 °C.

2.26 Lagekarte des Badegewässers

Die nachstehende Lagekarte zeigt das Badegewässer sowie die Probenahmestelle (+) im Maßstab 1:10000. In Österreich erfolgt die Probenahme grundsätzlich im Bereich mit der größten Dichte an badenden Personen. Dieser Bereich („Badezone“) ist in der nachstehenden Karte rot umrandet.



(Quellen: [6])

3 Ermittlung und Bewertung aller Verschmutzungen die das Badegewässer und die Gesundheit der Badenden beeinträchtigen können

3.1 Mikrobiologische Badegewässerqualität der vergangenen 5 Jahre

2019	2020	2021	2022	2023
★★★★ 	★★★★ 	★★★★ 	★★★★ 	★★★



★★★★ Ausgezeichnet
 ★★★ Gut
 ★ Ausreichend
 - Mangelhaft



Baden verboten

3.2 Beschreibung möglicher Korrelationen und Regelmäßigkeiten bei der Überschreitung der Leitwerte bzw. der Grenzwerte

Dadurch dass der Frauenwieserteich von einem Oberflächengewässer gespeist wird, kann es im Zuge kurzer heftiger Niederschläge bzw. langanhaltender Niederschläge tendenziell zu einer Verschlechterung der Ergebnisse kommen. Die bisherigen Untersuchungen attestieren aber keine besondere Anfälligkeit.

3.3 Punktquellen im Einflussbereich des Badegewässers

(Quellen: [1], [4])

Im Einzugsgebiet bzw. Einflussbereich des Badegewässers befinden sich keine Punktquellen (kommunale Einleiter mit mehr als 2000 Einwohnerwerten (EW) oder industrielle Einleiter) die das Badegewässer beeinträchtigen könnten. Einleitungen von Anlagen mit weniger als 2000 EW sind ebenfalls nicht vorhanden.

3.4 Diffuse Quellen im Einflussbereich des Badegewässers

(Quellen: [3])

Die Verteilung der Landnutzung im Einflussbereich des Badegewässers ist die folgende (Auswertung nach CORINE Landcover Level 1):

Bebaute Flächen	Feuchflächen	Landwirtschaft	Wälder und naturnahe Flächen	Wasserflächen
0%	0%	45%	55%	0%

In der unmittelbaren Umgebung des Badegewässers dominiert die Nutzung Wälder und naturnahe Flächen.

Der Einflussbereich des Badegewässers ist überwiegend durch Wälder und naturnahe Flächen geprägt. Ein weiterer, geringerer Anteil ist landwirtschaftlich genutzt.

Von Wäldern und naturnahen Flächen könnten (im Zuge von Niederschlagsereignissen) hygienisch relevante Keime in Gewässer eingetragen werden. Solche Keime können natürlicherweise in Böden vorkommen und etwa auch von Säugetieren (z.B. Wildtieren) ausgeschieden werden.

Die landwirtschaftlichen Flächen könnten (z.B. bei Nutzung zur Viehbeweidung oder als Anbauflächen) Quellen für mikrobiologische Verschmutzungen des Badegewässers sein. Viehbeweidung bringt direkte Fäkalauscheidungen mit sich, Ackerflächen werden möglicherweise mit tierischen Ausscheidungen gedüngt. Zu Belastungen kommt es hier vor allem im Zuge von starken Regenfällen.

3.5 Oberflächenwasserkörper im Einflussbereich des Badegewässers, die eine Verschmutzungsquelle sein können

Im Einflussbereich des Badegewässers wurden keine Oberflächenwasserkörper oder sonstigen zufließenden Oberflächengewässer festgestellt, die eine Verschmutzungsquelle hinsichtlich stofflicher Belastungen sein könnten. Kein Oberflächenwasserkörper oder sonstiges zufließendes Oberflächengewässer im Einflussbereich des Badegewässers weist eine Nutzung auf von der die Gefahr einer mikrobiologischen Verschmutzung ausgehen könnte.

3.6 Bewertung der Verschmutzungsursachen hinsichtlich ihrer potenziellen Effekte auf die Qualität des Badegewässers

Punktquellen:

Im Einflussbereich des Badegewässers befinden sich keine Punktquellen im Sinne von Einleitungen aus Kläranlagen. Eine Beeinflussung aus solchen Quellen kann daher ausgeschlossen werden.

Diffuse Quellen:

Mikrobiologische Verschmutzungen aus diffusen Quellen sind aufgrund der Beschaffenheit des Einzugsgebiets (überwiegende Bewaldung, geringe Anteile mit Landwirtschaft und Besiedelung) grundsätzlich möglich.

Oberflächenwasserkörper im Einzugsgebiet:

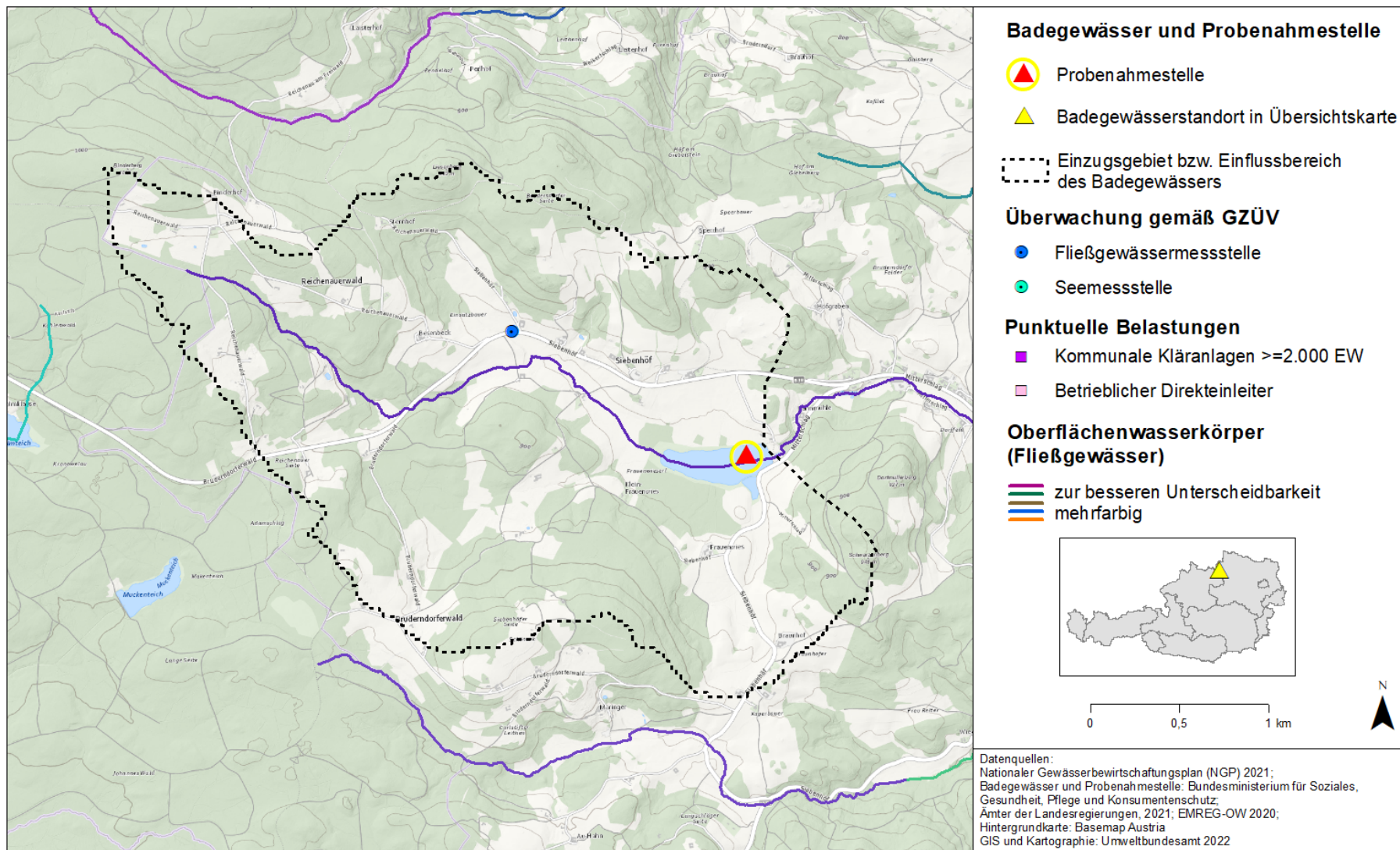
Im Einflussbereich des Badegewässers wurden keine Oberflächenwasserkörper festgestellt die eine Verschmutzungsquelle hinsichtlich mikrobiologischer Quellen, Schadstoffen oder Nährstoffen sein könnten.

3.7 Kartendarstellungen

Physikalische, geographische und hydrologische Eigenschaften sowie Eigenschaften zur Ermittlung und Bewertung der Verschmutzungsursachen sind nachfolgend in 2 Karten dargestellt. Die nun folgende Karte zeigt Einzugsgebiet bzw. Einflussbereich, Probenahmestelle, Punktquellen und Wasserkörper.

Badegewässer Frauenwieserteich/Langschlag AT1240009900240010

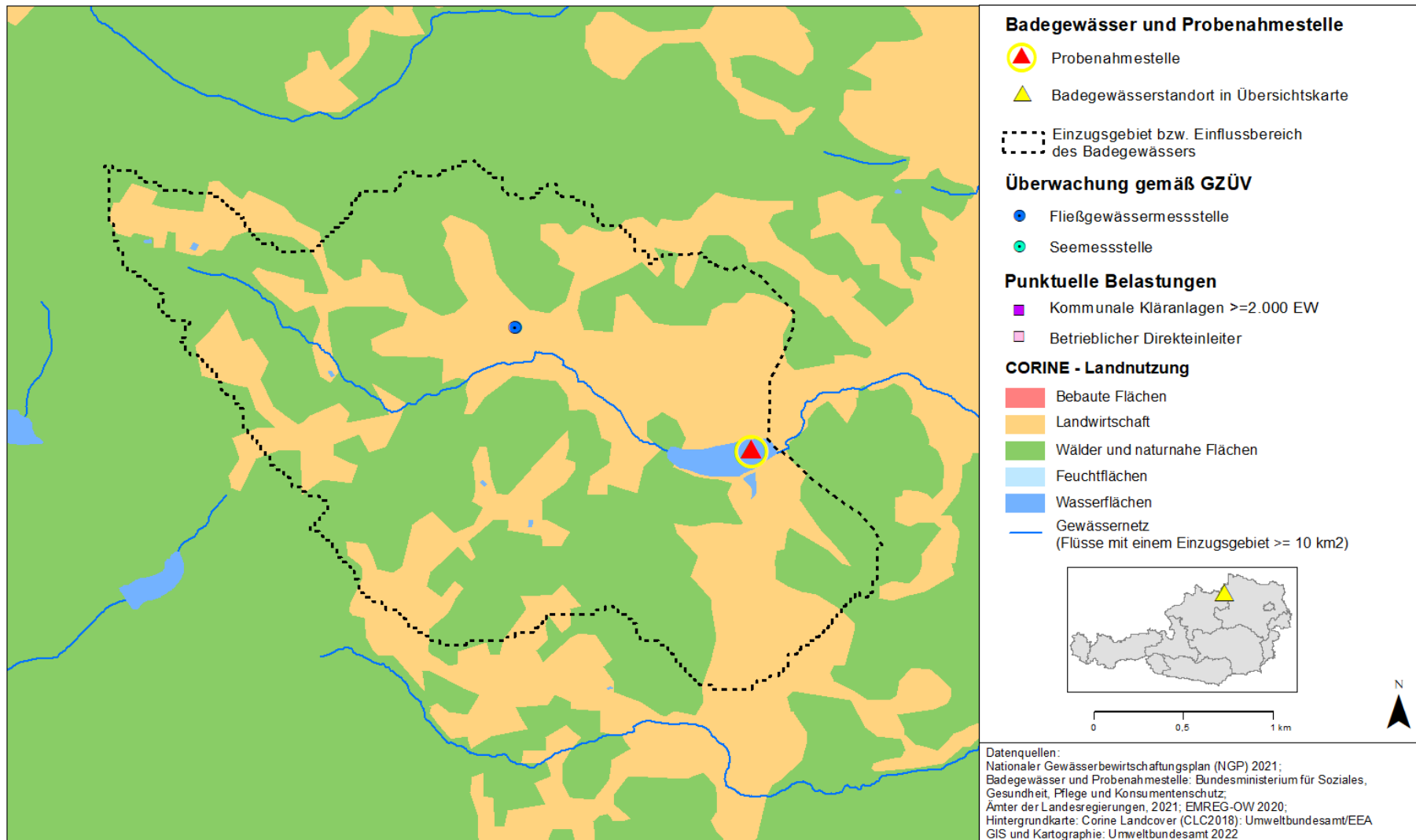
Probenahmestelle, Einzugsgebiet/Einflussbereich, Oberflächenwasserkörper, Messnetz und Punktquellen (Einleitpunkte verortet auf Fließgewässer)



Die nachstehende Karte zeigt Einzugsgebiet bzw. Einflussbereich, Probenahmestelle, Punktquellen, Oberflächengewässer und Landnutzung.

Badegewässer Frauenwieserteich/Langschlag AT1240009900240010

Probenahmestelle, Einzugsgebiet/Einflussbereich, Landnutzung, Messnetz und Punktquellen (Einleitpunkte verortet auf Fließgewässer)



4 Bewertung der Gefahr der Massenvermehrung von Cyanobakterien, Makroalgen und (marinem) Phytoplankton

4.1 Daten zu Nährstoffen und anderen relevanten limnologischen Parametern, sowie zum Auftreten von Cyanobakterien bzw. Makroalgen

Der See wird laufend im Zuge des wasserrechtlichen Konsenses beweisgesichert. Die jährlichen Analysen (2015-2018) zeigen im Hochsommer eine hohe Belastung des Gewässers mit Nährstoffen. Sowohl der Chlorophyll-a-Gehalt, als auch der TOC und der Gesamt-Phosphor-Gehalt belegen eine hypertrophe Situation. Die geringe gemessene Sichttiefe dürfte der speziellen Situation im Waldviertel mit seinen huminstoffreichen Gewässern, aber auch dem Algenwachstum geschuldet sein. Lange heiße Perioden können zu einer Blaualgenblüte führen, wie im Jahr 2017 dokumentiert wurde. Die Blaualge *Anabaena* sp. wurde in einer hohen Konzentration vorgefunden.

Auch in den Sommern der Jahre 2021 und 2022 wurden ab Ende Juni stark erhöhte Chlorophyll-a Konzentrationen, eine geringe Sichttiefe bei 0,4 m und fallweise geringe Microcystin-Konzentrationen, ein Toxin der Cyanobakterien, gemessen. Der Gesamtphosphor-Gehalt lag die gesamte Badesaison 2022 über 30 µg/l. Folglich ist von Nährstoffanreicherung im Gewässer und von einem eutrophen bis stark eutrophen Zustand im Gewässer auszugehen.

4.2 Bewertung der Gefahr der Massenvermehrung von Cyanobakterien bzw. Makroalgen

Der Frauenwieserteich in Langschlag wird als anfällig für eine Massenvermehrung von Cyanobakterien bewertet.

5 Falls die Bewertung der Verschmutzungsursachen zeigt, dass die Gefahr einer kurzzeitigen Verschmutzung (weniger als 72 Stunden) besteht

5.1 Voraussichtliche Art, Häufigkeit und Dauer der erwarteten kurzzeitigen Verschmutzung

Kurzzeitige Verschmutzungen sind im Zuge von kurzen, heftigen aber auch von länger andauernden Regenfällen möglich. Solche Regenfälle bringen temporär stets Einträge von Keimen und anderen Stoffen in die Gewässer. Häufig treten kurzzeitige Verschmutzungen bei Regenfällen, welche unmittelbar an sommerliche Schönwetterperioden angrenzen, auf und dauern etwa 2 bis (maximal) 3 Tage. Die jährliche Häufigkeit solcher Ereignisse ist wetterabhängig und daher schwer vorauszusehen. Schönwetterperioden bringen für sich bereits erhöhte mikrobiologische Belastungen durch Autokontamination wegen der hohen Zahl an Badenden Personen. Hohe Temperaturen begünstigen die Keimvermehrung zusätzlich.

5.2 Einzelangaben zu allen verbleibenden sonstigen Verschmutzungsursachen einschließlich der ergriffenen Bewirtschaftungsmaßnahmen und dem Zeitplan für die Beseitigung der Verschmutzungsursachen

Es sind keine sonstigen stofflichen Verschmutzungen vorhanden. Im Anlassfall werden jedoch folgende Maßnahmen ergriffen:

- Verständigung der Gewässeraufsicht
- Durchführung von Umfeldanalyse und Verursacherforschung
- erforderlichenfalls Erteilung eines gewässerpolizeilichen Auftrags nach dem Wasserrechtsgesetz (WRG) zur Wiederherstellung des gesetzmäßigen Zustandes.
- abhängig vom Ergebnis und Dauer der Verschmutzung – Verhängung von Badeverbot

5.3 Während der kurzzeitigen Verschmutzung ergriffene Bewirtschaftungsmaßnahmen mit Angabe der für diese Maßnahmen zuständigen Stellen und der Einzelheiten für eine Kontaktaufnahme

Im Anlassfall werden durch die Bezirkshauptmannschaft Zwettl folgende Maßnahmen ergriffen:

- Verständigung Gewässeraufsicht
- Ermittlung von Verschmutzungsursachen
- erforderlichenfalls Erteilung eines gewässerpolizeilichen Auftrags nach dem WRG zur Wiederherstellung des gesetzmäßigen Zustandes.
- Verhängung Badeverbot durch Amtsarzt/Amtsärztin

Die BH Zwettl ist unter 02822/9025-0 erreichbar.

6 Quellen und Literatur

[1] Wasserinformationssystem Austria – WISA (Datenstand 2021). Bundesministerium für Land- und Forstwirtschaft, Regionen und Wasserwirtschaft. <https://wisa.bml.gv.at/>

[2] Erhebung der Wassergüte in Österreich gemäß Gewässerzustandsüberwachungsverordnung (GZÜV) BGBl. II Nr. 479/2006, idgF. durch das BML, Abteilung I/2 Nationale und internationale Wasserwirtschaft und die Ämter der Landesregierungen sowie zusätzliche Erhebungen der Ämter der Landesregierungen gemäß Wasserrechtsgesetz (WRG) BGBl. Nr. 215/1959 idgF. <https://wasser.umweltbundesamt.at/h2odb>

[3] Corine Land Cover Daten 2018. <https://www.eea.europa.eu/data-and-maps/data/external/corine-land-cover-2018>

[4] Emissionsregister Oberflächengewässer – EMREG-OW (Datenstand 2020). Bundesministerium für Land- und Forstwirtschaft, Regionen und Wasserwirtschaft. https://secure.umweltbundesamt.at/edm_portal/cms.do?get=/portal/informationen/anwendungenthemen/emreg.main

[5] eHYD – Hydrographische Messstellen. Bundesministerium für Land- und Forstwirtschaft, Regionen und Wasserwirtschaft - Abteilung I/3 – Wasserhaushalt. <https://ehyd.gv.at/>

[6] Bundesamt für Eich und Vermessungswesen (2002): ÖK 50.000. <https://www.bev.gv.at/>

[7] BMLRT (2022): 3. Nationaler Gewässerbewirtschaftungsplan. Bundesministerium für Landwirtschaft, Regionen und Tourismus. Wien. https://info.bml.gv.at/dam/jcr:33fd41a6-2eab-4a17-8551-ce32d131bb68/NGP%202021_Endversion_gbs.pdf

Farnleitner A.H., Mach R.L., Reischer G.H., Kavka G.G. (2007): Mikrobiologisch – hygienische Risiken trotz Abwasserentsorgung nach dem Stand der Technik? Wiener Mitteilungen Band 201, 209-242, Copyright 2007; Institut für Wassergüte / TU-Wien.

7 Rechtsnormen und Leitlinien

Badegewässerrichtlinie (Richtlinie 2006/7/EG): Richtlinie des europäischen Parlaments und des Rates vom 15. Februar 2006 über die Qualität der Badegewässer und deren Bewirtschaftung und zur Aufhebung der Richtlinie 76/160/EWG, Amtsblatt der Europäischen Union, (ABl. Nr. L64 vom 4.3.2006 S.37). Verfügbar unter: <https://eur-lex.europa.eu/eli/dir/2006/7/oj>

Badegewässerverordnung (BGewV), BGBl. II Nr. 349/2009 zuletzt geändert durch BGBl. II Nr. 202/2013. Verfügbar unter:

<https://www.ris.bka.gv.at/GeltendeFassung.wxe?Abfrage=Bundesnormen&Gesetzesnummer=20006509>

Bäderhygienegesetz (BHygG), BGBl. Nr. 254/1976 zuletzt geändert durch BGBl. I Nr. 42/2012. Verfügbar unter:

<https://www.ris.bka.gv.at/GeltendeFassung.wxe?Abfrage=Bundesnormen&Gesetzesnummer=10010382>

Emissionsregisterverordnung Oberflächenwasserkörper (EMREG-OW; BGBl. II 2009/29, Neufassung BGBl. II 2017/207): Verordnung des Bundesministers für Land- und Forstwirtschaft, Umwelt und Wasserwirtschaft über ein elektronisches Register zur Erfassung aller wesentlichen Belastungen von Oberflächenwasserkörpern durch Emissionen von Stoffen aus Punktquellen (EmRegV-OW). Verfügbar unter:

<https://www.ris.bka.gv.at/GeltendeFassung.wxe?Abfrage=Bundesnormen&Gesetzesnummer=20006186&fassungVom=2017-12-31>

Gewässerzustandsüberwachungsverordnung (GZÜV; BGBl. II Nr. 479/2006 idgF): Verordnung des Bundesministers für Land- und Forstwirtschaft, Umwelt und Wasserwirtschaft über die Überwachung des Zustandes von Gewässern. Verfügbar unter:

<https://www.ris.bka.gv.at/GeltendeFassung.wxe?Abfrage=Bundesnormen&Gesetzesnummer=20005172>

Nationale Gewässerbewirtschaftungsplanverordnung 2021 (NGPV 2021): Verordnung der Bundesministerin für Landwirtschaft, Regionen und Tourismus betreffend die Einstufung erheblich veränderter oder künstlicher Oberflächenwasserkörper, die Erlassung der im Nationalen Gewässerbewirtschaftungsplan 2021 (NGP 2021) zur stufenweisen Erreichung der Umweltziele erstellten allgemein verbindlichen Maßnahmenprogramme. Verfügbar unter:

<https://www.ris.bka.gv.at/GeltendeFassung.wxe?Abfrage=Bundesnormen&Gesetzesnummer=20011898>

Wasserrahmenrichtlinie (WRRL; 2000/60/EG idgF): Richtlinie des Europäischen Parlaments und des Rates vom 23. Oktober 2000 zur Schaffung eines Ordnungsrahmens für Maßnahmen der Gemeinschaft im Bereich der Wasserpolitik. In: ABl L2000/327, 1-73. Verfügbar unter: <https://eur-lex.europa.eu/eli/dir/2000/60/oj>

Wasserrechtsgesetz (WRG; BGBl. 215/1959 idF BGBl. I Nr. 73/2018). Kundmachung der Bundesregierung vom 8.9.1959, mit der das Bundesgesetz, betreffend das Wasserrecht, wiederverlautbart wird. Verfügbar unter:

<https://www.ris.bka.gv.at/GeltendeFassung.wxe?Abfrage=Bundesnormen&Gesetzesnummer=10010290>