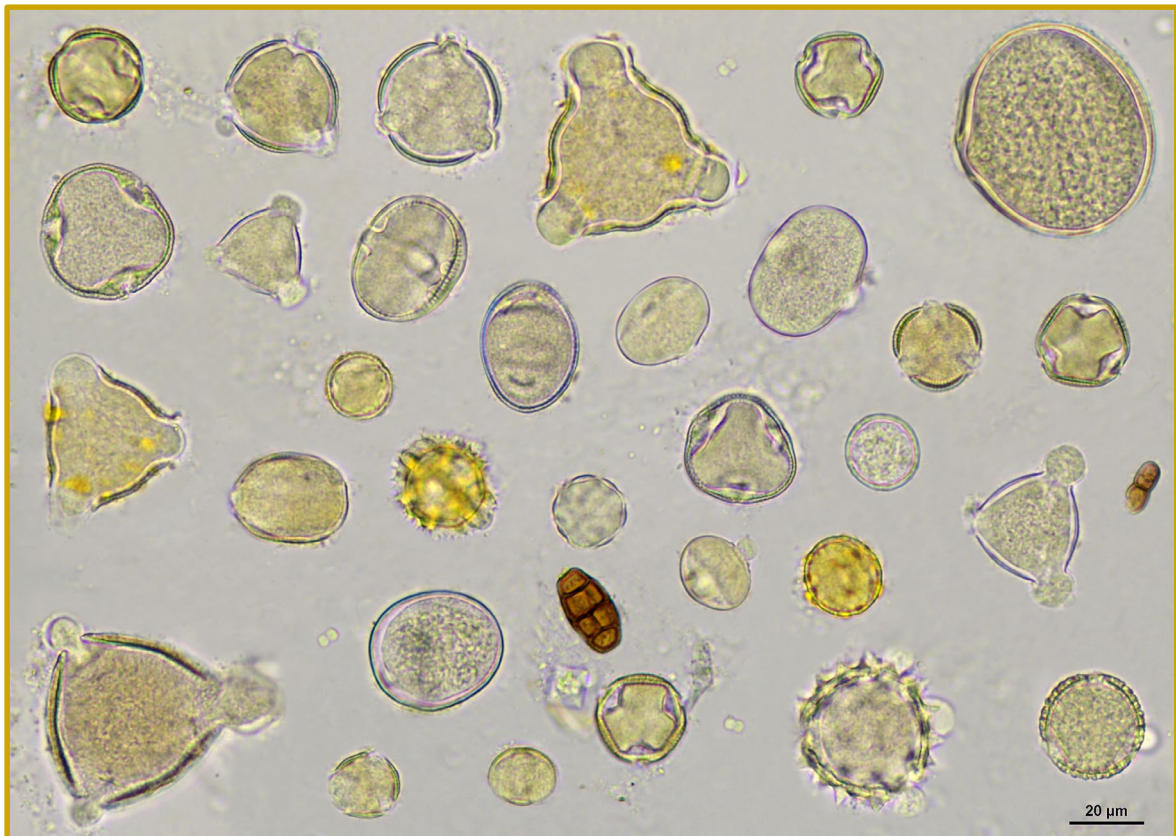


AGES – LWT – SPB - BIEN
Spargelfeldstraße 191
1220 Wien

Datum: 24.07.2024
Sachbearbeiter:in: Sarah Oberleitner (Analytik)
Josef Mayr
Telefon: +43 505 55-33129
E-Mail: sarah.oberleitner@ages.at
Unser Zeichen: 146000-008/2024

Prüfbericht Pollen-Vollanalyse PA 008/2024



Ergebnis der Pollenanalyse:

Lindenhonig

Prüfauftrag: Untersuchung von 1 Honigprobe (Pollen-Vollanalyse)

Probenbeschreibung

Prüfgegenstand	Honigprobe
Menge	500 g
Beschreibung	Siehe Abbildung
Verpackung	500-g-Glas mit TWO Deckel ohne amtliche Versiegelung
Bezeichnung	LHBF234
Losnummer	LMBF234
Auftraggeber:in	AGES-LWT-SPB-BIEN, Spargelfeldstraße 191, 1220 Wien
Probenahme	Keine Angaben
Probe eingelangt am	09.07.2024
Analysennummer	146000-008/2024
Prüfbeginn	09.07.2024
Prüfende	24.07.2024



Probenaufbereitung und Untersuchungsmethode

Von der eingesandten Probe wurde ein Präparat nach dem Methodenbuch der AGES „Zur Honigprüfung in Österreich“ (ISBN 3-200-00072-4) erstellt. Anschließend wurden sämtliche im Präparat vorkommenden Pollenformen aufgelistet und davon 1.000 Pollenkörner ausgezählt.

Nachgewiesene Pollenformen

Legende	Spezies (lat.)	Bezeichnung (dt.)	Anzahl	Pollenanteil in %
A	<i>Ailanthus altissima</i>	Götterbaum	254	25,4
B	<i>Myosotis sp.</i>	Vergißmeinnicht	156	15,6
C	Brassicaceae	Kreuzblütengewächs	90	9
D	<i>Tilia sp.</i>	Linde	78	7,8
E	<i>Prunus sp.</i>	Steinobst	62	6,2
	unbekannt (Sammelbezeichnung)		38	3,8
F	<i>Acer sp.</i>	Ahorn	30	3
G	<i>Anemone sp., Clematis sp., Pulsatilla sp., Ranunculus sp.*</i>	Windröschen, Waldrebe, Küchenschelle, Hahnenfuß	26	2,6
H	<i>Amorpha fruticosa</i>	Bastardindigo	22	2,2
I	<i>Rubus sp.</i>	Himbeere	22	2,2
J	<i>Salix sp.</i>	Weide	22	2,2
K	<i>Phacelia tanacetifolia</i>	Büschelschön	20	2
L	<i>Syringa vulgaris</i>	Flieder	20	2
	<i>Asparagus officinalis</i>	Garten-Spargel	18	1,8
M	<i>Trifolium repens</i> -Form ⁵	Weißklee	16	1,6
	Rosaceae	Rose	14	1,4
N	<i>Gleditsia triacanthos</i>	Lederhülsenbaum	12	1,2
	<i>Allium sp.</i>	Lauch	10	1
O	<i>Castanea sativa</i>	Edelkastanie	10	1
P	<i>Vicia sp.</i>	Wicke	10	1
	<i>Betula sp., Corylus avellana</i>	Birke, Hasel	8	0,8
Q	<i>Cyanus segetum</i>	Kornblume	8	0,8
R	Poaceae	Süßgräser	8	0,8
	<i>Brassica sp.</i>	Raps	6	0,6
	<i>Onobrychis sp.</i>	Esparsette	6	0,6
S	<i>Plantago sp.</i>	Wegerich	6	0,6
T	<i>Aesculus hippocastanum</i>	Roßkastanie	4	0,4
U	Asteraceae	Korbblütler	4	0,4
	<i>Lotus sp.</i>	Hornklee	4	0,4
V	<i>Taraxacum</i> -Form ³	Löwenzahn-Form	4	0,4
	Apiaceae	Doldengewächs	2	0,2
W	<i>Cornus sanguinea</i>	Roter Hartriegel	2	0,2
X	<i>Diervilla sp.</i>	Kolkwitzie	2	0,2
	<i>Lamiaceae</i> -Form ⁶ (6 Kst.)	Taubnesselgewächse	2	0,2
Y	<i>Robinia pseudoacacia</i>	Robinie	2	0,2

Honigtauelemente

Legende Honigtauelemente

	Algen	keine
Z	Pilzsporen	selten
	Wachsröhren	keine
	Wachswolle	keine

Kst. = Keimstellen

* ist lichtmikroskopisch nicht genauer differenzierbar

³ *Cicerbita* sp., *Cichorium* sp., *Crepis* sp., *Hieracium* sp., *Hypochaeris* sp., *Lactuca* sp., *Lapsana* sp., *Leontodon* sp., *Picris* sp., *Prenanthes* sp., *Reichardia* sp., *Scorzonera* sp., *Scorzoneroides* sp., *Sonchus* sp., *Taraxacum* sp., *Urospermum* sp., *Willemetia* sp.

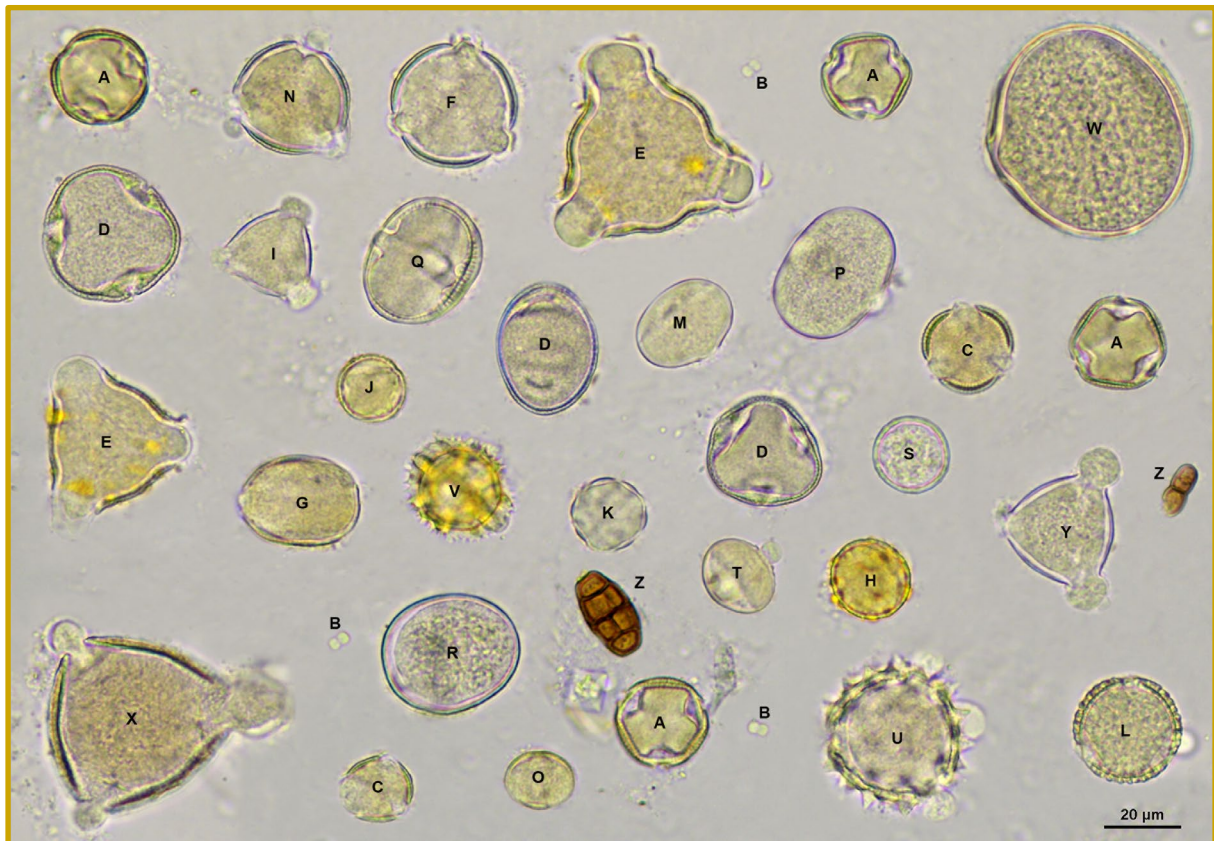
⁴ *T. pratense*, *T. hybridum*, *T. alexandrinum*, *T. incarnatum*

⁵ *T. repens*, *T. montanum*, *T. nigrescens*

⁶ *Acinos* sp., *Agastache* sp., *Clinopodium* sp., *Dracocephalum* sp., *Glechoma* sp., *Lavandula* sp., *Melissa* sp., *Mentha* sp., *Monarda* sp., *Nepeta* sp., *Ocimum* sp., *Origanum* sp., *Prunella* sp., *Rosmarinus* sp., *Salvia* sp., *Satureja* sp., *Thymus* sp.

Weitere Informationen zu den verschiedenen Pollenformen finden Sie unter www.palдат.org.

Übersicht über die nachgewiesenen Pollenformen



Beurteilung

Bei der vorliegenden Honigprobe liegt der Anteil an *Tilia sp.*-Pollen im sortentypischen Bereich der in der Literatur angegebenen Werte für Lindenhonig. [Apidologie 35 (Suppl. 1) S. 1-112]
Lindenhonig Mittelwert: 22,9 %; Konfidenzintervall 95%: min. 1 %; max. 55,9 %

Hinweise

Ohne schriftliche Genehmigung des Prüflaboratoriums darf der Prüfbericht nicht auszugsweise vervielfältigt werden.

Das Untersuchungsmaterial wird nach Abschluss der Untersuchung am ho. Institut noch 1/2 Jahr aufbewahrt und anschließend sachgerecht entsorgt.

Für die Analyse:
Sarah Oberleitner e.h.

Der Abteilungsleiter:
Dr. Josef Mayr e.h.